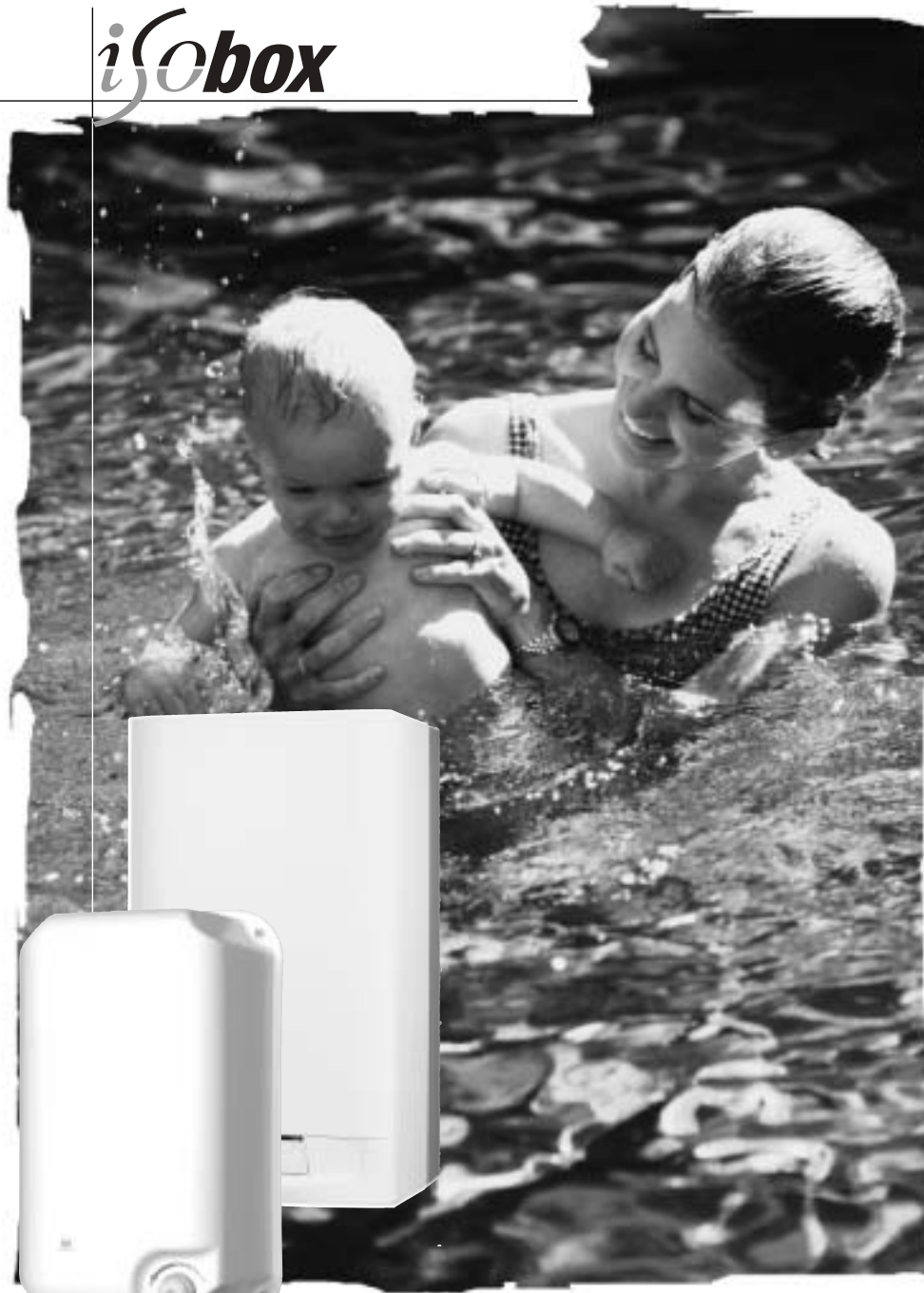


*isobox*



Saunier Duval

## Marche/arrêt

Actionner l'interrupteur placé sous l'Isobox pour mettre en route ou arrêter l'Isobox.

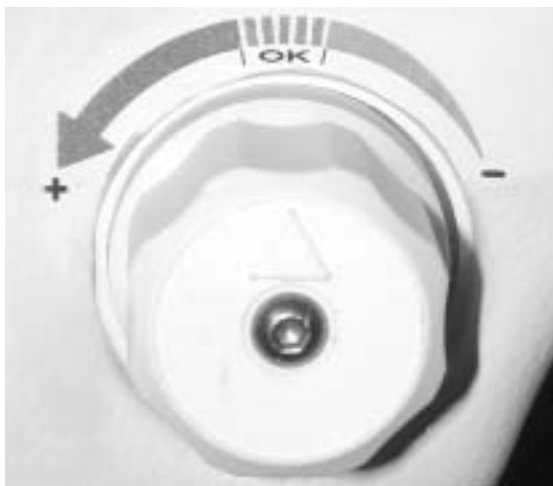
**NB** : L'éclairage du voyant indique la mise sous tension de l'appareil



## Réglage de votre température d'eau chaude souhaitée

Le bouton placé en façade de l'appareil permet de moduler la température de l'eau chaude souhaitée de 30°C à 60°C.

**NB** : La position indiquée sur la photo correspond à une température de confort d'environ 50°C sans risque de brûlures.



## Présentation

L'arrivée d'eau chaude est toujours tributaire de la quantité d'eau froide contenue dans les tuyaux. Si votre point de puisage est éloigné de la chaudière, le temps nécessaire à l'arrivée de l'eau chaude peut s'avérer long et entraîne nécessairement un gaspillage d'eau et de gaz important.

**C'est pourquoi l'Isobox, développé par Saunier Duval, a été spécialement étudié pour se raccorder à votre chaudière Isosplit.**

Il se compose d'une réserve d'eau, alimentée par la chaudière, à placer à proximité du point de puisage (lavabo, douche, évier, baignoire) le plus éloigné de la chaudière.

La fourniture de l'eau chaude est alors immédiate au robinet d'où une économie d'eau, de gaz et l'assurance d'obtenir une eau à la température que vous souhaitez par le réglage manuel préalable du bouton placé en façade.

## Recommandations

L'installation et l'entretien de l'appareil doivent être effectués par un professionnel qualifié conformément aux textes réglementaires et règles de l'art en vigueur.

## Le module Isobox

est livré en 1 seul colis comprenant :

- 3 vannes d'isolement et ses joints d'étanchéité.
- Les joints d'étanchéité
- La notice de montage

## Sommaire

Instructions d'utilisation	2
Présentation	3

### UTILISATEURS

• La garantie	4
• L'entretien	5

### INSTALLATEURS

• Caractéristiques techniques	6
• Schéma de principe	7
• Mise en place et raccordements hydrauliques	8 - 10
• Raccordements électriques	11
• Mise en service	12 - 13

# UTILISATEURS

## La garantie

La carte de garantie de l'Isobox doit impérativement être complétée par l'installateur lors de la mise en service de l'appareil puis conservée par l'utilisateur. En cas d'anomalie, cette carte doit être présentée à la Station Technique Agréée pour bénéficier du recours en garantie.

Saunier Duval vous offre une garantie de 2 ans sur les pièces de cet appareil à compter de sa date d'installation, à condition qu'il soit installé par un professionnel à même de vérifier que toutes les contraintes techniques liées au raccordement de l'Isobox sont respectées. Notamment en ce qui concerne l'obligation du raccordement de l'Isobox à une chaudière Isosplit qui seule est à même d'assurer les performances de l'Isobox.

Nous nous engageons, en conséquence, à réparer



ou à remplacer purement et simplement les pièces reconnues par nous comme défectueuses à l'origine après retour en nos usines pour examen, la main d'œuvre et les frais de déplacement ou de port restant à la charge de l'utilisateur. La réparation des pièces ou leur remplacement pendant la période de garantie constructeur ne peut avoir pour effet de prolonger la durée initiale de celle-ci.

La garantie constructeur ne saurait être retenue en raison d'une mauvaise installation de l'appareil, ainsi qu'en cas de fonctionnement défectueux ou de sa détérioration résultant d'un usage anormal ou abusif, d'une insuffisance d'entretien. Elle est conditionnée par la réalisation de l'installation en conformité avec les règles de l'art, les normes en vigueur, les instructions figurant sur la notice "d'installation / d'emploi" (article 1792-4 Loi 78.12 du 04.01.1978) ainsi que par la qualification technique et professionnelle des entreprises responsables des interventions ultérieures.

La garantie constructeur ne couvre pas :

- les détériorations



consécutives à des modifications de la nature ou de la pression de l'eau.

- les interventions effectuées par d'autres entreprises que celles spécialement qualifiées appartenant à notre réseau de professionnels. La garantie constructeur n'exclut pas le bénéfice au profit de l'acheteur de la garantie légale prévue par l'article 1641 du Code Civil.

## L'entretien, ce que vous devez savoir

L'entretien de l'habillage de votre Isobox se fera à l'aide d'un chiffon mouillé à l'eau savonneuse.

N'utilisez pas de produits abrasifs

ou à base de solvant, ceux-ci pourraient entraîner une altération de l'habillage.

La liste des Stations Techniques Agréées, fournie avec votre Isobox, vous permettra de faire

appel à un professionnel près de chez vous et régulièrement formé au dépannage de nos produits.



# INSTALLATEURS

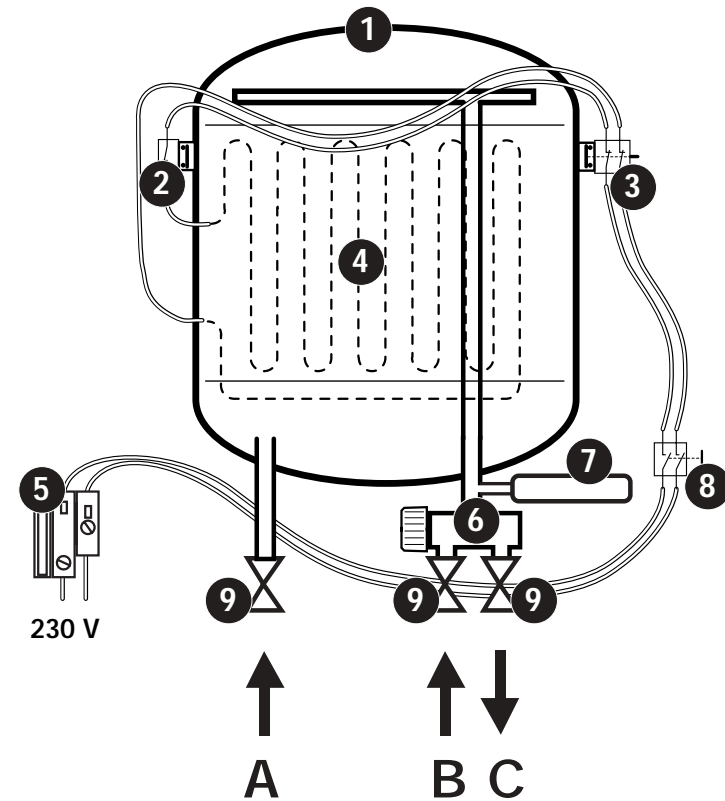
## Caractéristiques techniques

Largeur	mm	290
Hauteur	mm	515
Profondeur	mm	260
Poids net (à vide)	kg	10
Poids brut	kg	12
Capacité utile du ballon	l	11
Température minimale de l'eau chaude	(°C)	34
Température maximale de l'eau chaude	(°C)	60
Pression maximale de service	bar	10
Tension d'alimentation	V	230
Intensité	A	0,65
Puissance maxi. absorbée	W	150
Protection électrique		IPX4D
Classe		2



L'Isobox est constitué d'une réserve de 11 litres stockés à 60°C et maintenu en température par une résistance électrique. L'eau froide des canalidations vient se diluer à l'eau chaude au début du puisage. Une vanne thermostatique située en sortie eau chaude limite la température. Le stockage à 60°C assure une sécurité anti-legionnelles.

## Schéma de principe



- 1 - Ballon Inox
- 2 - Thermostat de régulation
- 3 - Sécurité de surchauffe
- 4 - Élément chauffant
- 5 - Bornier de raccordement électrique  
230 V - 2 fils + fusible 800mA
- 6 - Vanne thermostatique
- 7 - Sécurité anti "coup de bélier"
- 8 - Interrupteur marche/arrêt
- 9 - Vannes d'arrêt

- A - Arrivée eau chaude de la chaudière
- B - Entrée eau froide
- C - Sortie eau chaude mitigée

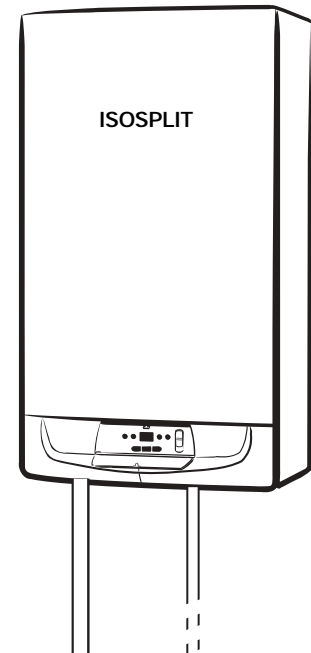
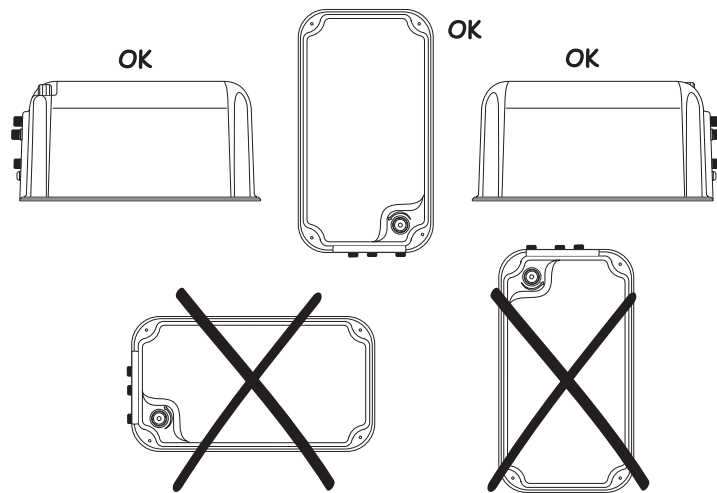
# INSTALLATEURS

## Mise en place et raccordements

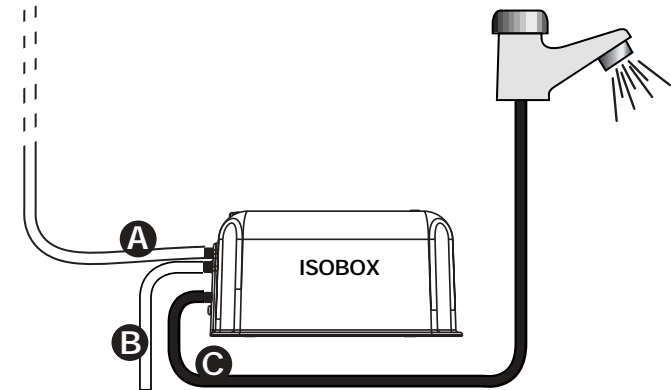


L'isobox a été spécialement étudié pour s'intégrer facilement dans un meuble de salle d'eau ou de cuisine.

Il est impératif toutefois de respecter les orientations autorisées du module telles que illustrées ci-dessous.

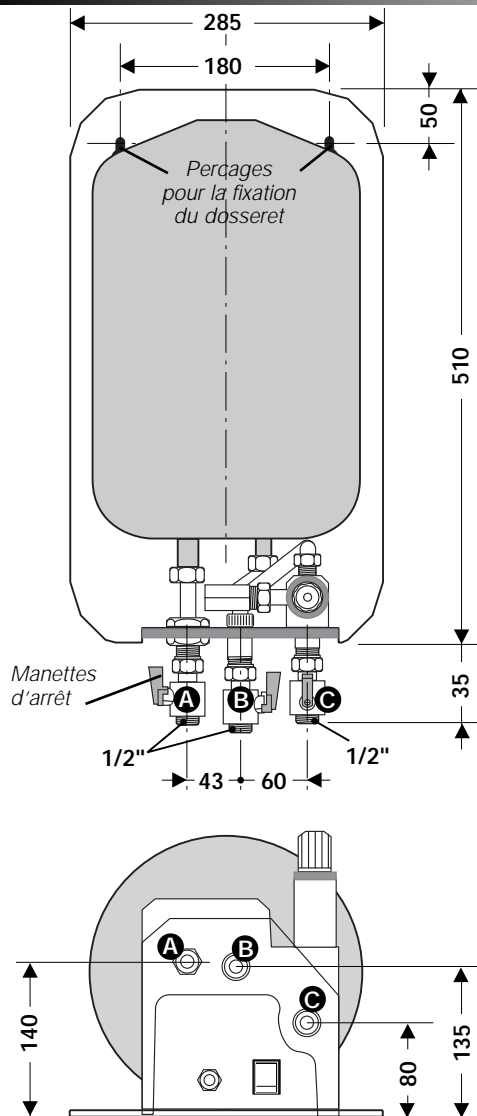


- A - Arrivée eau chaude de la chaudière
- B - Entrée eau froide
- C - Sortie eau chaude mitigée



# INSTALLATEURS

## Mise en place et raccordements



- Utiliser les deux perçages prévus sur la partie haute du dossieret pour fixer l'Isobox sur le mur ou le meuble.
- Le circuit de distribution sera réalisé de préférence en tube cuivre de 12 x 14 mm.
- Réaliser les liaisons en respectant l'ordre des arrivées et des départs (A, B, C).
- Protéger les canalisations par un calorifugeage efficace afin d'éviter les pertes de charge.

- A - Arrivée eau chaude de la chaudière avec manette d'arrêt
- B - Entrée eau froide avec manette d'arrêt
- C - Sortie eau chaude mitigée avec manette d'arrêt

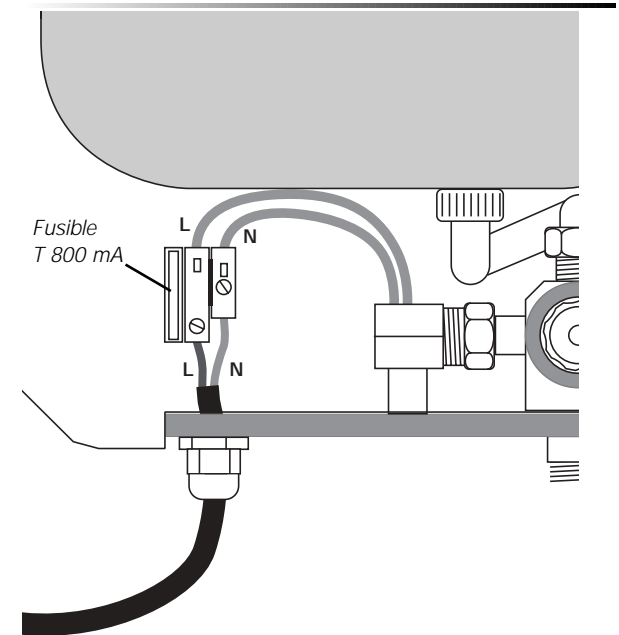
## Raccordement électrique

Raccordement de l'alimentation 230 V

- Raccorder un câble d'alimentation 230 V monophasé au bornier de l'Isobox.

Le raccordement pourra se faire avec un câble souple du type 2 x 0,75 mm<sup>2</sup> H05 V V -F.

- Veillez à respecter le raccordement phase et neutre sur la chaudière.
- Le raccordement électrique de l'appareil doit être réalisé par un professionnel qualifié.
- Respecter impérativement les distances de protection indiquées dans la norme NF C 15-100



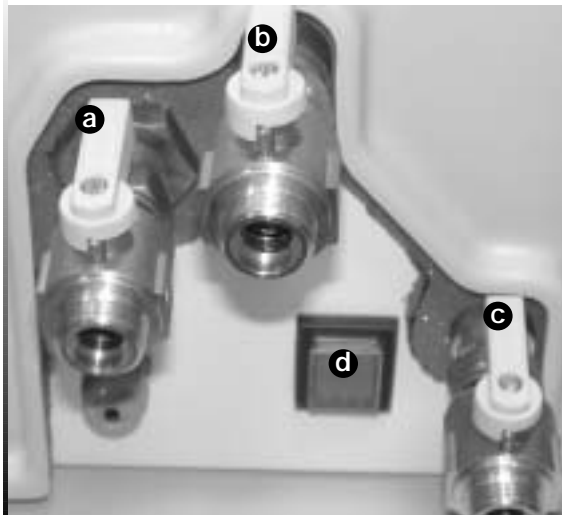
# INSTALLATEURS

## Mise en service

1/ Ouvrir les 3 manettes d'isolement (a,b et c)

2/ Mettre en fonctionnement la chaudière isosplit (voir notice d'utilisation de la chaudière)

3/ Prendre le connecteur (e) placé en attente sur la partie intérieure du tableau de bord de la chaudière isosplit et le raccorder sur la prise du Thermostat d'Ambiance sans fil de la chaudière (f).



4/ Indiquer à votre Thermostat d'Ambiance la présence de l'Isobox en suivant le synoptique ci-contre.

5/ Contrôler l'étanchéité des raccordements.

6/ S'assurer que la sécurité de surchauffe (g) est enclenchée en appuyant sur le bouton central.

7/ Appuyer sur l'interrupteur (d) pour mettre en fonctionnement l'Isobox (l'interrupteur s'allume pour confirmer la mise sous tension).

8/ Effectuer un puisage d'eau chaude et positionner le bouton de la vanne thermostatique (h) à la température souhaitée à la sortie du robinet.

**Prise en compte de l'Isobox**

1/ Raccorder le connecteur (e) sur le thermostat d'ambiance

2/ Appuyer 5 secondes sur **MENU** pour faire apparaître le menu  
suivant : ► **MENU INSTALLATEUR**  
MENU SAV  
HISTORIQUE D FAUTS  
...

3/ Sélectionner le menu installateur :  
► **MENU INSTALLATEUR** → **OK** + **▲** → ► **CODE D'ACCES**  
96 → **OK**

4/ Sélectionner le menu ISOBOX en utilisant les touches **▲** →  
...  
REGULATION CHAUFF.  
CONFIG. CHAUDIERE  
► **MODULE ISOBOX** → **OK** → **NON** → **▲** → **OUI** → **OK**

**EN FIN DE PARAMETRAGE**, appuyer pendant environ 5 secondes sur **MENU** pour revenir à l'affichage initial.

